



แผนพัฒนาสถานศึกษาของสถานศึกษา
ประจำปีงบประมาณ พ.ศ. 2563 - 2567
TRAT POLYTECHNIC COLLEGE STRATEGY PLAN

วิทยาลัยสารพัดช่างตราด
อาชีวศึกษาจังหวัดตราด

สำนักงานคณะกรรมการการอาชีวศึกษา
กระทรวงศึกษาธิการ



แผนพัฒนาสถานศึกษาของสถานศึกษา
ประจำปีงบประมาณ พ.ศ. 2563 - 2567
TRAT POLYTECHNIC COLLEGE STRATEGY PLAN

วิทยาลัยสารพัดช่างตราด
อาชีวศึกษาจังหวัดตราด

สำนักงานคณะกรรมการการอาชีวศึกษา
กระทรวงศึกษาธิการ



บันทึกข้อความ

งานบริหารทั่วไป
เลขที่รับ ๑๕๑๒
วันที่ ๗ ต.ค. ๒๕๖๓
เวลา ๑๑.๕๑ น.

ส่วนราชการ วิทยาลัยสารพัดช่างตราด

ที่ ๘๗๑๔๘/๒๕๖๓

วันที่ ๗ พฤศจิกายน ๒๕๖๓

เรื่อง ขออนุมัติใช้แผนพัฒนาการจัดการศึกษาของสถานศึกษา ประจำปีงบประมาณ ๒๕๖๓ - ๒๕๖๗

เรียน ผู้อำนวยการวิทยาลัยสารพัดช่างตราด

ตามที่วิทยาลัยสารพัดช่างตราด ได้จัดทำแผนพัฒนาการจัดการศึกษาของสถานศึกษา ประจำปีงบประมาณ พ.ศ. ๒๕๖๓ - ๒๕๖๗ เพื่อเป็นแนวทางในการบริหารสถานศึกษาในระยะยาวนั้น

งานวางแผนและงบประมาณฝ่ายแผนงานและความร่วมมือ ได้ดำเนินการจัดทำแผนพัฒนาการจัดการศึกษาของสถานศึกษา เสร็จเรียบร้อยแล้ว และขออนุมัติใช้แผนดังกล่าว เพื่อเป็นแนวทางในการพัฒนาสถานศึกษาให้เกิดประโยชน์ต่อไป

จึงเรียนมาเพื่อโปรดทราบ

(นายสรารุช เรืองขจิต)

หัวหน้างานวางแผนและงบประมาณ

เรียน ผอ.ว.ตราด เพื่อโปรด

๑. ทราบ

๒. นิการณอนุวัติ

- ๗ พ.ย. ๒๕๖๓

๐๑๗๗

ดวงกมลแก้ว

นายประดิษฐ์ อุกทา
ผู้อำนวยการวิทยาลัยสารพัดช่างตราด
๗ ต.ค. ๒๕๖๓

คำนำ

แผนพัฒนาการจัดการศึกษาของสถานศึกษา ประจำปีงบประมาณ พ.ศ. ๒๕๖๓ – ๒๕๖๗ เล่มนี้ จัดทำขึ้นเพื่อกำหนดทิศทางและแนวทางการพัฒนาการจัดการศึกษาของสถานศึกษา ให้เป็นไปตาม มาตรฐานการศึกษาที่กำหนด สู่ความสำเร็จตามเจตนารมณ์หรือเป้าประสงค์ที่กำหนดไว้จำเป็นต้องมี กระบวนการบริหารจัดการที่ดี และปัจจัยที่สำคัญของกระบวนการบริหารจัดการที่ดี ได้แก่การวางแผน ดังนั้น กฎกระทรวงการประกันคุณภาพการศึกษา พ.ศ. ๒๕๖๑ จึงระบุให้สถานศึกษาจัดทำแผนพัฒนา การจัดการศึกษาของสถานศึกษา ที่มุ่งคุณภาพตามมาตรฐานการศึกษาของสถานศึกษา เพื่อใช้เป็น แนวทางสำหรับจัดทำแผนปฏิบัติการประจำปี โดยการกำหนดแผนงาน โครงการ กิจกรรมพัฒนา สถานศึกษาให้บรรลุเป้าประสงค์ ที่สถานศึกษากำหนด โดยแผนพัฒนาการจัดการศึกษามีความสำคัญต่อ สถานศึกษาในการเป็นทิศทางและแนวทางการพัฒนาการจัดการศึกษาของสถานศึกษา อีกทั้งผู้ที่มีส่วน เกี่ยวข้องทั้งผู้บริหาร ครู คณาจารย์ บุคลากรทางการศึกษา นักเรียน นักศึกษา คณะกรรมการ สถานศึกษา ผู้ปกครอง ชุมชน สถานประกอบการ และหน่วยงานที่เกี่ยวข้อง ได้รับรู้และเข้าใจในทิศทาง และแนวทางการพัฒนาการจัดการศึกษาของสถานศึกษา

ทั้งนี้ขอขอบคุณผู้บริหารและบุคลากรทุกท่านที่ให้ความร่วมมือในการจัดทำแผนพัฒนาการจัดการ การศึกษาของสถานศึกษาในครั้งนี้ และหวังเป็นอย่างยิ่งว่าแผนพัฒนาการจัดการศึกษาของสถานศึกษา เล่มนี้จะเป็นประโยชน์ต่อการบริหารจัดการและการปฏิบัติงานของสถานศึกษาให้บรรลุเป้าหมายที่ กำหนดไว้

คณะผู้จัดทำ

คำชี้แจง

แผนพัฒนาการจัดการศึกษาของสถานศึกษา ประจำปีงบประมาณ พ.ศ. ๒๕๖๓ - ๒๕๖๗ เล่มนี้ จัดทำขึ้นเพื่อกำหนดทิศทางและแนวทางการพัฒนาการจัดการศึกษาของสถานศึกษา โดยแบ่งข้อมูลเป็น ๓ ส่วนดังนี้

ส่วนที่ ๑ ข้อมูลปัจจุบันของสถานศึกษา

ส่วนที่ ๒ มาตรฐานการศึกษาของสถานศึกษา

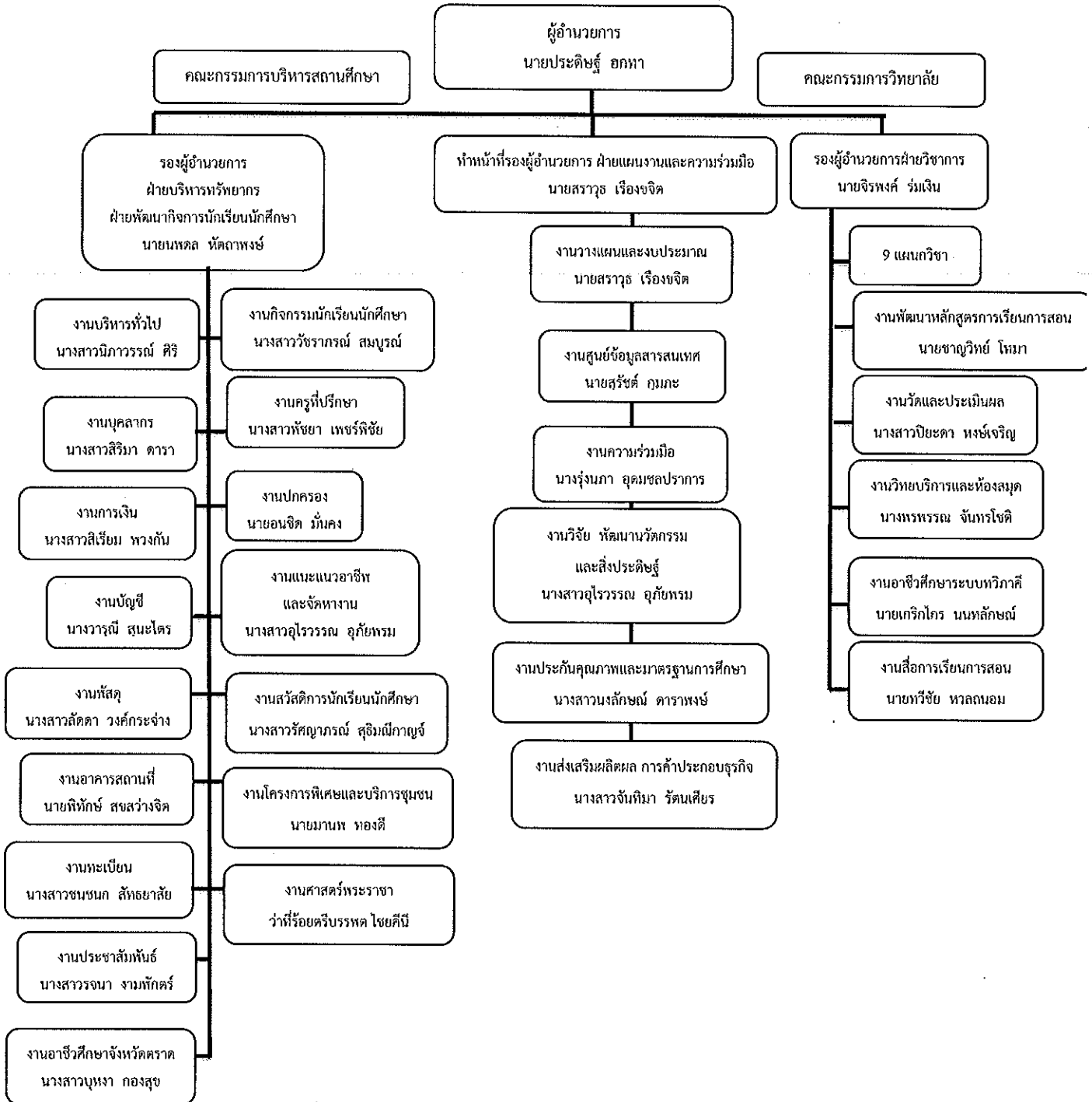
ส่วนที่ ๓ ทิศทางและแนวทางการพัฒนาการจัดการศึกษาของสถานศึกษา

เพื่อใช้เป็นแนวทางในการพัฒนาการจัดการศึกษาของสถานศึกษา ให้บรรลุเป้าประสงค์ตาม แผนพัฒนาการจัดการศึกษาที่วางไว้

ส่วนที่ ๑

ข้อมูลปัจจุบันของสถานศึกษา

๑.๑ แผนภูมิการบริหารสถานศึกษา



๑.๒ ข้อมูลด้านบุคลากร

อัตรากำลัง ปี ๒๕๖๑

ข้อมูล ณ วันที่ ๑๓ พฤศจิกายน ๒๕๖๐

ที่มา : งานบุคลากร

อัตรากำลังของวิทยาลัยสารพัดช่างตราด มีบุคลากรทั้งสิ้น ๕๑ คน

ก. ข้าราชการ		๑๓	คน
1. ผู้บริหาร	๓	คน	
2. ข้าราชการครู	๑๐	คน	
ข. พนักงานราชการ		๑๔	คน
1. ทำหน้าที่สอน	๑๔	คน	
ค. ลูกจ้างชั่วคราว		๒๔	คน
1. ทำหน้าที่สอน	๕	คน	
2. ทั่วไป/สนับสนุน	๑๙	คน	

ข้อมูลบุคลากร จำแนกตามวุฒิการศึกษา

๕๑ คน

ก. ครูผู้สอน/ผู้บริหาร			ข. เจ้าหน้าที่ทั่วไป/สนับสนุน			รวม		
- ต่ำกว่า ม.๖	-	คน	๓	คน	๓	คน		
- ปวช./ม.๖	๑	คน	๑	คน	๓	คน		
- ปวส./อนุปริญญาตรี	-	คน	๗	คน	๗	คน		
- ปริญญาตรี	๒๙	คน	-	คน	๒๙	คน		
- ปริญญาโท	๙	คน	-	คน	๙	คน		
- ปริญญาเอก	-	คน	-	คน	-	คน		
รวม	๓๙	คน	รวม	๑๑	คน	๕๑	คน	

ข้อมูลลูกจ้างชั่วคราว จำแนกตามแหล่งเงินที่จ้าง ๒๔ คน

ก. ครูผู้สอน	ข. เจ้าหน้าที่ทั่วไป/สนับสนุน		รวม	
- จ้างด้วยงบประมาณ	-	คน	-	คน
- จ้างด้วยงบดำเนินงาน	๑	คน	๑	คน
- จ้างด้วยงบเงินอุดหนุน	๔	คน	๑๘	คน
- จ้างด้วยเงินรายได้(บกศ.)	-	คน	-	คน
- จ้างด้วยเงินอื่นๆ	-	คน	-	คน
รวม	๕	คน	๑๙	คน

ข้อมูลบุคลากรทั้งหมด จำแนกตามหน้าที่ ความรับผิดชอบและวุฒิการศึกษา

ข้าราชการ รวม ๑๐ คน (ข้าราชการครู)

ชื่อ - สกุล	วุฒิการศึกษา	ปฏิบัติหน้าที่สอน/วิชา
๑. นางสาวนงลักษณ์ ดาราพงษ์	ปริญญาโท	ภาษาไทย
๒. นางสาวสิริมา ดาราพงษ์	ปริญญาตรี	สังคมศึกษา
๓. นางสาวนิภาวรรณ ศิริ	ปริญญาโท	อาหารและโภชนาการ
๔. นายสรราช เรืองขจิต	ปริญญาโท	ช่างอิเล็กทรอนิกส์
๕. นางสาวสิริเรียม พวงกัน	ปริญญาโท	ภาษาอังกฤษ
๖. นางสาวอุไรวรรณ อุภัยพรหม	ปริญญาตรี	วิทยาศาสตร์
๗. นายเกริกไกร นนทลักษณ์	ปริญญาตรี	การโรงแรม
๘. ว่าที่ ร.ต.บรรพต ไชยคีนี	ปริญญาตรี	ช่างยนต์
๙. นางวารุณี สุนะไตร	ปริญญาตรี	การบัญชี
๑๐. นางสาวลัดดา วงศ์กระจ่าง	ปริญญาตรี	ภาษาอังกฤษ

พนักงานราชการ รวม ๑๔ คน (ทำหน้าที่สอน)

ชื่อ - สกุล	วุฒิการศึกษา	ปฏิบัติหน้าที่สอน/วิชา
๑. นายมานพ ทองดี	ปริญญาตรี	ยานยนต์
๒. นายพิทักษ์ สุขสว่างจิต	ปริญญาตรี	เทคนิคพื้นฐาน
๓. นางสาววัชรภรณ์ นาสมบูรณ์	ปริญญาตรี	บริหารธุรกิจ
๔. นายสุรชต์ กุมภะ	ปริญญาตรี	คอมพิวเตอร์ธุรกิจ
๕. นายทวีชัย หวลถนอม	ปริญญาตรี	เทคโนโลยีสารสนเทศ
๖. นางสาวรัศมยาภรณ์ สุธิมณีกาญจน์	ปริญญาตรี	การบัญชี
๗. นายอนุชิต มั่นคง	ปริญญาตรี	ยานยนต์
๘. นางรุ่งนภา อุดมชลปปราการ	ปริญญาตรี	การโรงแรม
๙. นางสาวชนชนก สัทธยาสัย	ปริญญาตรี	การบัญชี
๑๐. นางสาวปิยะดา หงษ์เจริญ	ปริญญาตรี	คหกรรม
๑๑. นางสาวรจนา งามพักตร์	ปริญญาตรี	คอมพิวเตอร์ธุรกิจ
๑๒. นางสาวจันทิมา รัตนเศียร	ปริญญาตรี	การโรงแรม
๑๓. นายชาญวิทย์ โทมา	ปริญญาตรี	ช่างไฟฟ้ากำลัง
๑๔. นางสาวบุหงา กองสุข	ปริญญาตรี	คอมพิวเตอร์ธุรกิจ

๑.๔ ข้อมูลด้านหลักสูตรการจัดการเรียนการสอน

หลักสูตร สาขาวิชาที่เปิดสอน

วิทยาลัยสารพัดช่างตราด เปิดทำการสอนในหลักสูตรดังนี้

๑. หลักสูตรประกาศนียบัตรวิชาชีพ (ปวช.) โดยมีประเภทวิชา สาขาวิชา และสาขางานดังต่อไปนี้

๑.๑ ประเภทวิชาอุตสาหกรรม ประกอบด้วย :

- ✦ สาขางานยานยนต์
- ✦ สาขางานไฟฟ้ากำลัง
- ✦ สาขาวิชางานอิเล็กทรอนิกส์
- ✦ สาขางานคอมพิวเตอร์ธุรกิจ

๑.๒ ประเภทวิชาพาณิชยกรรม ประกอบด้วย :

- ✦ สาขางานการบัญชี
- ✦ สาขางานคอมพิวเตอร์ธุรกิจ

๑.๓ ประเภทวิชาอุตสาหกรรมท่องเที่ยว ประกอบด้วย :

- ✦ สาขางานการโรงแรม

๒. หลักสูตรประกาศนียบัตรวิชาชีพชั้นสูง (ปวส.) โดยมีประเภทวิชา สาขาวิชา และสาขางานดังต่อไปนี้

๒.๑ ประเภทวิชาอุตสาหกรรมท่องเที่ยว ประกอบด้วย :

- ✦ สาขางานบริการอาหารและเครื่องดื่ม

๒.๒ ประเภทวิชาพาณิชยกรรม ประกอบด้วย :

- ✦ สาขางานคอมพิวเตอร์ธุรกิจ
- ✦ สาขาวิชาการบัญชี

๓. หลักสูตรวิชาชีพระยะสั้นหลากหลาย ๓๐ - ๒๒๕ ชั่วโมง

- | | |
|----------------------|--------------------------|
| * สาขาวิชาช่างยนต์ | * สาขาวิชาช่างไฟฟ้า |
| * สาขาวิชาพาณิชยกรรม | * สาขาวิชาคหกรรม |
| * สาขาวิชาศิลปกรรม | * สาขาวิชาอิเล็กทรอนิกส์ |

๔. หลักสูตรเสริมวิชาชีพชั้นประถม-มัธยม

- | | |
|--------------------------|----------------------|
| * สาขาวิชาช่างยนต์ | * สาขาวิชาพาณิชยกรรม |
| * สาขาวิชาช่างไฟฟ้า | * ภูมิปัญญาท้องถิ่น |
| * สาขาวิชาอิเล็กทรอนิกส์ | |

๑.๕ ข้อมูลด้านอาคารสถานที่

มีอาคารเรียน และสิ่งก่อสร้าง รวมทั้งสิ้น ๑๕ หลัง มีห้องทั้งสิ้น ๑๐๕ ห้อง ได้แก่

๑. หอประชุม (อาคาร 1)	จำนวน ๑ หลัง	๕	ห้อง
๒. อาคารเรียน 4 ชั้น (อาคาร 2)	จำนวน ๑ หลัง	๑๕	ห้อง
๓. อาคารเรียน 4 ชั้น (อาคาร 3)	จำนวน ๑ หลัง	๑๙	ห้อง
๔. โรงฝึกงานช่างยนต์	จำนวน ๑ หลัง	๑	ห้อง
๕. โรงฝึกงานแผนกเทคนิคพื้นฐาน	จำนวน ๑ หลัง	๑	ห้อง
๖. ป้อมยาม	จำนวน ๑ ห้อง	๑	ห้อง
๗. อาคารเรียนและปฏิบัติการ ๓ ชั้น	จำนวน ๑ หลัง	๕	ห้อง
๘. อาคารเรียนและปฏิบัติการ ๔ ชั้น	จำนวน ๑ หลัง	๑๗	ห้อง
๙. อาคารงานอาคารสถานที่	จำนวน ๑ หลัง	๑	ห้อง
๑๐. บ้านพักผู้อำนวยการ	จำนวน ๑ หลัง	๓	ห้อง
๑๑. บ้านพักการโรงแรม 5 ยูนิต	จำนวน ๑ หลัง	๑๐	ห้อง
๑๒. บ้านพักการโรงแรม 5 ยูนิต	จำนวน ๑ หลัง	๑๐	ห้อง
๑๓. บ้านพักนักการ/เจ้าหน้าที่	จำนวน ๓ หลัง	๖	ห้อง
๑๔. บ้านพักครู 2 ชั้น	จำนวน ๑ หลัง	๑๐	ห้อง
๑๕. ห้องสมุดประชาชน	จำนวน 1 หลัง	๑	ห้อง

๑.๖ ข้อมูลด้านงบประมาณ

๑.๖.๑ ประมาณการรายรับ - รายจ่าย ปีงบประมาณ พ.ศ. ๒๕๖๒ (ปีต่อไป)

วิทยาลัยสารพัดช่างตราด

๑. ประมาณการรายรับ		๒๑,๙๒๓,๙๙๐ บาท
ก. เงินรายได้ (บกศ.) ยกมา		๕,๓๔๓,๔๐๐ บาท
- ยอดยกมาจากปีปัจจุบัน	๓,๘๐๐,๐๐๐ บาท	
- คาดว่ามีรายรับในปีต่อไป	๑,๕๔๓,๔๐๐ บาท	
ข. เงินงบประมาณ ปี ๒๕๖๒ (ปีต่อไป) ที่คาดว่าจะได้รับ		๑๖,๕๘๐,๕๙๐ บาท
งบบุคลากร	๓,๓๑๖,๕๐๐ บาท	
งบดำเนินงาน	๔,๗๓๘,๒๐๐ บาท	
งบลงทุน	๑,๐๐๐,๐๐๐ บาท	
งบเงินอุดหนุน	๕,๒๗๒,๔๕๐ บาท	
งบรายจ่ายอื่น	๒,๒๕๓,๔๔๐ บาท	
๒. ประมาณการรายจ่าย		๒๑,๙๒๓,๙๙๐ บาท
งบบุคลากร		๓,๓๑๖,๕๐๐ บาท
- ค่าตอบแทนพนักงานราชการ	๓,๓๑๖,๕๐๐ บาท	
งบดำเนินงาน		๔,๗๓๘,๒๐๐ บาท
- ผลผลิต ปวช.	๓๓๐,๐๐๐ บาท	
- ผลผลิต ปวส.	๒๐๙,๐๐๐ บาท	
- ผลผลิต ระยะสั้น	๒,๓๖๙,๓๐๐ บาท	
- ค่าสมทบประกันสังคม	๑๕๓,๒๐๐ บาท	
- ค่าสาธารณูปโภค	๑,๒๐๐,๐๐๐ บาท	
- ค่าเช่าทรัพย์สิน	๔๗๖,๗๐๐ บาท	
งบลงทุน		๑,๐๐๐,๐๐๐ บาท
- ค่าครุภัณฑ์	๑,๐๐๐,๐๐๐ บาท	
- ค่าที่ดินและสิ่งก่อสร้าง	- บาท	

งบเงินอุดหนุน			๕,๒๗๒,๐๕๐	บาท
- ค่าจัดการเรียนการสอน	๒,๘๘๓,๕๐๐	บาท		
- ค่าหนังสือเรียน	๑,๐๑๐,๐๐๐	บาท		
- ค่าอุปกรณ์การเรียน		๒๓๒,๓๐๐	บาท	
- ค่าเครื่องแบบนักเรียน		๔๕๔,๕๐๐	บาท	
- ค่ากิจกรรมการเรียนการสอน		๔๗๙,๗๕๐	บาท	
- เงินอุดหนุนทุนเฉลิมราชกุมารี		๔๕,๐๐๐	บาท	
- โครงการเสริมสร้างนวัตกรรมการ		๑๔๗,๐๐๐	บาท	
- เงินอุดหนุนหารายได้ระหว่างเรียน		๒๐,๐๐๐	บาท	
งบรายจ่ายอื่น			๒,๒๕๓,๔๔๐	บาท
งบสำรองฉุกเฉิน			๒,๐๐๐,๐๐๐	บาท
โครงการอื่นๆ			๓,๓๔๓,๘๐๐	บาท
(รวมครุภัณฑ์จากเงินรายได้)				

ส่วนที่ ๒

มาตรฐานการศึกษาของสถานศึกษา

มาตรฐานการศึกษาของวิทยาลัยสารพัดช่างตราด ประกอบด้วย ๓ มาตรฐาน ๙ ประเด็นการประเมินดังนี้

มาตรฐานที่ ๑ คุณลักษณะของผู้สำเร็จการศึกษาอาชีวศึกษาที่

การจัดการอาชีวศึกษา เป็นการจัดการศึกษาเพื่อพัฒนาผู้สำเร็จการศึกษาอาชีวศึกษาให้มีความรู้ มีทักษะ และการประยุกต์ใช้เป็นไปตามมาตรฐานคุณวุฒิอาชีวศึกษาแต่ละระดับการศึกษา และมีคุณธรรม จริยธรรม และคุณลักษณะที่พึงประสงค์ ประกอบด้วยประเด็นการประเมิน ดังนี้

๑.๑ ด้านความรู้ ผู้สำเร็จการศึกษาอาชีวศึกษามีความรู้เกี่ยวกับข้อเท็จจริง ตามหลักการ ทฤษฎี และแนวปฏิบัติต่างๆ ที่เกี่ยวข้องกับสาขาวิชาที่เรียน หรือทำงาน โดยเน้นความรู้เชิงทฤษฎี และหรือข้อเท็จจริง เป็นไปตามมาตรฐานคุณวุฒิอาชีวศึกษาแต่ละระดับการศึกษา

๑. สถานศึกษามีการกำหนดเครื่องมือประเมิน และเกณฑ์การประเมินมาตรฐานคุณวุฒิอาชีวศึกษา ของผู้สำเร็จการศึกษาแต่ละระดับการศึกษา

๒. สถานศึกษามีการประเมินมาตรฐานคุณวุฒิอาชีวศึกษาของผู้สำเร็จการศึกษาแต่ละระดับการศึกษา

๓. ผู้สำเร็จการศึกษามีผลการประเมินมาตรฐานคุณวุฒิอาชีวศึกษา มีค่าคะแนนเฉลี่ย ๒.๕๑ - ๓.๕๐

๔. ผู้สำเร็จการศึกษามีผลการประเมินมาตรฐานคุณวุฒิอาชีวศึกษา มีค่าคะแนนเฉลี่ย ๓.๕๑ - ๔.๕๐

๕. ผู้สำเร็จการศึกษามีผลการประเมินมาตรฐานคุณวุฒิอาชีวศึกษา มีค่าคะแนนเฉลี่ย ๔.๕๑ - ๕.๐๐

ระดับคุณภาพ

ผลการประเมิน	ค่าคะแนน	ระดับคุณภาพ
ปฏิบัติตามประเด็นการประเมินข้อ ๑,๒ และ ๕	๕	ดีมาก
ปฏิบัติตามประเด็นการประเมินข้อ ๑,๒ และ ๔	๔	ดี
ปฏิบัติตามประเด็นการประเมินข้อ ๑,๒ และ ๓	๓	พอใช้
ปฏิบัติตามประเด็นการประเมินข้อ ๑, และ ๒	๒	ต้องปรับปรุง
ปฏิบัติตามประเด็นการประเมินข้อ ๑	๑	ต้องปรับปรุงเร่งด่วน

๑.๒ ด้านทักษะและการประยุกต์ใช้ ผู้สำเร็จการศึกษาอาชีพศึกษามีทักษะที่จำเป็น ในศตวรรษที่ ๒๑ ทักษะวิชาชีพ และทักษะชีวิตเป็นไปตามมาตรฐานคุณวุฒิอาชีวศึกษาแต่ละระดับการศึกษา สามารถประยุกต์ใช้ในการปฏิบัติงาน และการดำรงชีวิตอยู่ร่วมกับผู้อื่นได้อย่างมีความสุขตามปรัชญาของเศรษฐกิจพอเพียง และมีสุขภาวะที่ดี

๑. สถานศึกษามีข้อมูลผู้สำเร็จการศึกษาที่ไ้ทำงานทำ ศึกษาต่อ และประกอบอาชีพอิสระในสาขาที่เกี่ยวข้องภายใน ๑ ปี ไม่น้อยกว่าร้อยละ ๘๐ ของจำนวน ผู้สำเร็จการศึกษา

๒. สถานศึกษามีการสำรวจความพึงพอใจที่มีต่อทักษะวิชาชีพ ทักษะชีวิตของผู้สำเร็จการศึกษาเป็นรายบุคคลจากสถานประกอบการ หน่วยงานที่ผู้สำเร็จการศึกษาไปทำงาน จากสถานศึกษาที่ผู้สำเร็จการศึกษาไปศึกษาต่อและจากผู้รับบริการจากการประกอบอาชีพอิสระของผู้สำเร็จการศึกษา

๓. ผู้สำเร็จการศึกษามีผลการประเมินความพึงพอใจด้านทักษะวิชาชีพ เฉลี่ย ๓.๕๑ – ๕.๐๐ ตั้งแต่ร้อยละ ๘๐ ขึ้นไป

๔. ผู้สำเร็จการศึกษามีผลการประเมินความพึงพอใจด้านทักษะชีวิต เฉลี่ย ๓.๕๐ – ๕.๐๐ ตั้งแต่ร้อยละ ๘๐ ขึ้นไป

๕. ผู้สำเร็จการศึกษามีผลการประเมินความพึงพอใจด้านทักษะวิชาชีพและทักษะชีวิต เฉลี่ย ๔.๕๑ – ๕.๐๐ ตั้งแต่ร้อยละ ๘๐ ขึ้นไป

ระดับคุณภาพ

ผลการประเมิน	ค่าคะแนน	ระดับคุณภาพ
ปฏิบัติตามประเด็นการประเมินข้อ ๑,๒,๓,๔ และ ๕	๕	ดีมาก
ปฏิบัติตามประเด็นการประเมินข้อ ๑,๒,๓ และ ๔	๔	ดี
ปฏิบัติตามประเด็นการประเมินข้อ ๑,๒ และ ๓	๓	พอใช้
ปฏิบัติตามประเด็นการประเมินข้อ ๑, และ ๒	๒	ต้องปรับปรุง
ปฏิบัติตามประเด็นการประเมินข้อ ๑	๑	ต้องปรับปรุงเร่งด่วน

๑.๓ ด้านคุณธรรม จริยธรรม และคุณลักษณะที่พึงประสงค์ ผู้สำเร็จการศึกษามีคุณธรรม จริยธรรม จรรยาบรรณวิชาชีพ เจตคติและกิจนิสัยที่ดี ภูมิใจและรักษาเอกลักษณ์ ของชาติไทยเคารพ กฎหมาย เคารพสิทธิของผู้อื่น มีความรับผิดชอบตามบทบาทหน้าที่ของตนเองตามระบอบประชาธิปไตย อันมีพระมหากษัตริย์ทรงเป็นประมุข มีจิตสาธารณะ และมีจิตสำนึกรักษ์สิ่งแวดล้อม

๑. สถานศึกษามีการส่งเสริม สนับสนุน กำกับดูแลให้ผู้สำเร็จการศึกษา มีคุณธรรมจริยธรรม จรรยาบรรณวิชาชีพ เจตคติ และกิจนิสัยที่ดี

๒. สถานศึกษามีการส่งเสริมสนับสนุน ให้ผู้เรียนเข้าร่วมกิจกรรมเสริมหลักสูตร เพื่อส่งเสริมทักษะวิชาชีพและทักษะชีวิต และได้รับเกียรติบัตรในการเข้าร่วมกิจกรรม ไม่น้อยกว่า ๕ กิจกรรม

๓. สถานศึกษาส่งเสริมสนับสนุน ให้ผู้เรียนใช้ความรู้ ความสามารถในการเข้าร่วมบริการวิชาการวิชาชีพ หรือทำประโยชน์ต่อชุมชน และได้รับเกียรติบัตรในการเข้าร่วมกิจกรรม ไม่น้อยกว่า ๓ กิจกรรม

๔. สถานศึกษาส่งเสริมสนับสนุน กำกับดูแล ให้ผู้เรียนทุกคน จัดทำโครงการ พัฒนาทักษะชีวิต เป็นรายบุคคล หรือเป็นกลุ่ม ตามความเหมาะสม โดยผลงานที่เกิดขึ้น เป็นที่ยอมรับของ บุคคล ชุมชน สถานประกอบการ หน่วยงานต่างๆ

๕. สถานศึกษาส่งเสริมสนับสนุนกำกับดูแล ให้ผู้เรียนได้รับรางวัล ประกาศ เกียรติคุณ ยกย่องด้านคุณธรรม จริยธรรม จากบุคคล ชุมชน สถานประกอบการ หน่วยงานต่างๆ ไม่น้อยกว่าร้อยละ ๕ ของผู้สำเร็จการศึกษา

ระดับคุณภาพ

ผลการประเมิน	ค่าคะแนน	ระดับคุณภาพ
ปฏิบัติตามประเด็นการประเมินข้อ ๑,๒,๓,๔ และ ๕	๕	ดีมาก
ปฏิบัติตามประเด็นการประเมินข้อ ๑,๒,๓ และ ๔	๔	ดี
ปฏิบัติตามประเด็นการประเมินข้อ ๑,๒ และ ๓	๓	พอใช้
ปฏิบัติตามประเด็นการประเมินข้อ ๑, และ ๒	๒	ต้องปรับปรุง
ปฏิบัติตามประเด็นการประเมินข้อ ๑	๑	ต้องปรับปรุงเร่งด่วน

มาตรฐานที่ ๒ การจัดการอาชีวศึกษา

สถานศึกษามีครูที่มีวุฒิการศึกษาและจำนวนตามเกณฑ์ที่กำหนด ใช้หลักสูตร
ในฐานสมรรถนะในการจัดการเรียนการสอนที่เน้นผู้เรียนเป็นสำคัญ และบริหารจัดการทรัพยากรของ
สถานศึกษาอย่างมีประสิทธิภาพ มีความสำเร็จในการดำเนินการตามนโยบายสำคัญของหน่วยงานต้นสังกัด
หรือหน่วยงานที่กำกับดูแลสถานศึกษา ประกอบด้วยประเด็นการประเมิน ดังนี้

๒.๑ ด้านหลักสูตรอาชีวศึกษา สถานศึกษาใช้หลักสูตรฐานสมรรถนะที่สอดคล้องกับ
ความต้องการของผู้เรียน ชุมชน สถานประกอบการ ตลาดแรงงาน มีการปรับปรุงรายวิชาเดิม หรือกำหนด
รายวิชาใหม่ หรือกลุ่มวิชาเพิ่มเติมให้ทันต่อการเปลี่ยนแปลงของเทคโนโลยีและความต้องการของ
ตลาดแรงงาน โดยความร่วมมือกับสถานประกอบการหรือหน่วยงานที่เกี่ยวข้อง

๑. สถานศึกษามีการสำรวจความต้องการ หรือความจำเป็นในการพัฒนา
หลักสูตรฐานสมรรถนะรายวิชา

๒. สถานศึกษา ส่งเสริม สนับสนุน ในการพัฒนาหรือปรับปรุงหลักสูตรฐาน
สมรรถนะรายวิชา ร่วมกับสถานประกอบการ หรือหน่วยงานที่เกี่ยวข้อง

๓. สถานศึกษา ส่งเสริม สนับสนุน ให้ครูจัดทำแผนและใช้แผนการจัดการเรียนรู้
รายวิชา ตามหลักสูตรฐานสมรรถนะรายวิชา ให้เป็นไปตามความต้องการของสถานประกอบการหรือ
หน่วยงานที่เกี่ยวข้อง

๔. สถานศึกษา ส่งเสริม สนับสนุน สื่อการเรียนการสอน และกำกับดูแล ติดตาม
ตรวจสอบ ประเมินผล ให้ครูจัดการเรียนการสอนในรายวิชาที่พัฒนา หรือปรับปรุงให้ถูกต้องครบถ้วน
สมบูรณ์

๕. สถานศึกษา ส่งเสริม สนับสนุน กำกับดูแล ให้ผู้เรียนได้ฝึกประสบการณ์
ทักษะวิชาชีพ ในสถานประกอบการ หน่วยงานที่สอดคล้องกับสาขาวิชาที่เรียน โดยให้ครูนิเทศ ไปนิเทศ
ผู้เรียนอย่างน้อย ๒ ครั้ง

ระดับคุณภาพ

ผลการประเมิน	ค่าคะแนน	ระดับคุณภาพ
ปฏิบัติตามประเด็นการประเมินข้อ ๑,๒,๓,๔ และ ๕	๕	ดีมาก
ปฏิบัติตามประเด็นการประเมินข้อ ๑,๒,๓ และ ๔	๔	ดี
ปฏิบัติตามประเด็นการประเมินข้อ ๑,๒ และ ๓	๓	พอใช้
ปฏิบัติตามประเด็นการประเมินข้อ ๑, และ ๒	๒	ต้องปรับปรุง
ปฏิบัติตามประเด็นการประเมินข้อ ๑	๑	ต้องปรับปรุงเร่งด่วน

๒.๒ ด้านการจัดการเรียนการสอนอาชีวศึกษา สถานศึกษามีครูที่มีคุณวุฒิการศึกษาและมีจำนวนตามเกณฑ์ที่กำหนด ได้รับการพัฒนาอย่างเป็นระบบต่อเนื่อง เพื่อเป็นผู้พร้อมทั้งด้านคุณธรรมจริยธรรมและความต้องการของผู้เรียนทั้งวัยเรียนและวัยทำงานตามหลักสูตร มาตรฐานคุณวุฒิอาชีวศึกษาแต่ละระดับการศึกษา ตามระเบียบหรือข้อบังคับเกี่ยวกับการจัดการศึกษาและการประเมินผลการเรียนของแต่ละหลักสูตร ส่งเสริม สนับสนุน กำกับดูแลให้ครูจัดการเรียนการสอนรายวิชาให้ถูกต้อง ครบถ้วนสมบูรณ์

๑. สถานศึกษาส่งเสริมสนับสนุนกำกับดูแลให้ครูผู้สอนในแต่ละรายวิชาทุกคนเป็นผู้ที่จบการศึกษาตรง หรือสัมพันธ์กับรายวิชาที่สอน หรือเป็นผู้ที่ได้รับการศึกษาหรือฝึกอบรมเพิ่มเติมตรง หรือสัมพันธ์กับรายวิชาที่สอน

๒. สถานศึกษาส่งเสริมสนับสนุนกำกับดูแล ให้ครูไม่น้อยกว่าร้อยละ ๗๕ ได้ศึกษา ฝึกอบรม ประชุมวิชาการ ศึกษาดูงาน ไม่น้อยกว่า ๑๐ ชั่วโมงต่อปี

๓. สถานศึกษาส่งเสริมสนับสนุนกำกับดูแล ให้ครูทุกคนจัดทำแผน และจัดการเรียนการสอนตามแผนการจัดการเรียนการสอน ตามแผนการจัดการเรียนรู้รายวิชา ตามหลักสูตรฐานสมรรถนะรายวิชา และมีการบันทึกหลังการสอนทุกรายวิชาที่สอน

๔. สถานศึกษาส่งเสริมสนับสนุนกำกับดูแลให้ครูทุกคนนำผลจากการวัดและการประเมินผลการเรียนตามสภาพจริงไปใช้ในการพัฒนาผู้เรียน

๕. สถานศึกษาส่งเสริม สนับสนุน กำกับดูแล ให้ครูทุกคน แก้ไขปัญหาหรือพัฒนาการเรียนการสอนรายวิชา โดยการศึกษาหรือวิจัย อย่างน้อย ๑ รายวิชา

ระดับคุณภาพ

ผลการประเมิน	ค่าคะแนน	ระดับคุณภาพ
ปฏิบัติตามประเด็นการประเมินข้อ ๑,๒,๓,๔ และ ๕	๕	ดีมาก
ปฏิบัติตามประเด็นการประเมินข้อ ๑,๒,๓ และ ๔	๔	ดี
ปฏิบัติตามประเด็นการประเมินข้อ ๑,๒ และ ๓	๓	พอใช้
ปฏิบัติตามประเด็นการประเมินข้อ ๑, และ ๒	๒	ต้องปรับปรุง
ปฏิบัติตามประเด็นการประเมินข้อ ๑	๑	ต้องปรับปรุงเร่งด่วน

๒.๓ ด้านการบริหารจัดการ สถานศึกษาบริหารจัดการบุคลากร สภาพแวดล้อม ภูมิทัศน์ อาคารสถานที่ ห้องเรียน ห้องปฏิบัติการ โรงฝึกงาน ศูนย์วิทยบริการ สื่อ แหล่งเรียนรู้ เทคโนโลยีสารสนเทศ ครุภัณฑ์ และงบประมาณของสถานศึกษาที่มีอยู่อย่างเต็มศักยภาพและมีประสิทธิภาพ

๑. สถานศึกษาส่งเสริม สนับสนุน กำกับดูแลให้มีจำนวนครูทั้งหมดเทียบเท่ากับจำนวนผู้เรียนทั้งหมดตามเกณฑ์ มาตรฐานอัตรากำลังในสถานศึกษาสังกัดสำนักงานคณะกรรมการการอาชีวศึกษา ตามหนังสือ ก.ค.ศ. ที่๐๒๐๖.๖/๕๕ ลงวันที่ ๒๒ มกราคม ๒๕๕๙

๒. สถานศึกษามีแผนงานโครงการในการพัฒนาและกำกับดูแลในการจัดทำและการใช้บำรุงรักษาสภาพแวดล้อมอาคารสถานที่ สื่อการเรียนรู้ ครุภัณฑ์ วัสดุอุปกรณ์ในการจัดการเรียนการสอนและเทคโนโลยีที่เหมาะสม เพียงพอและทันสมัย

๓. สถานศึกษามีแผนปฏิบัติราชการประจำปีในการจัดสรรงบประมาณเป็นค่าใช้จ่ายในการพัฒนา และดูแลสภาพแวดล้อม อาคารสถานที่สื่อการเรียนการสอน ครุภัณฑ์ วัสดุอุปกรณ์ในการจัดการเรียนการสอนและเทคโนโลยีไม่น้อยกว่าร้อยละ 20

๔. สถานศึกษามีการประเมินความพึงพอใจต่อสภาพแวดล้อม อาคารสถานที่สื่อการเรียนการสอน ครุภัณฑ์ วัสดุอุปกรณ์ในการจัดการเรียนการสอนและเทคโนโลยี โดยครูบุคลากรทุกฝ่ายในสถานศึกษาและผู้เรียน มีผลความพึงพอใจเฉลี่ย ๓.๕๑ - ๕.๐๐

๕. สถานศึกษามีการนำเทคโนโลยีคอมพิวเตอร์มาใช้ในการบริหารจัดการระบบฐานข้อมูล ๙ ประเภท อย่างเป็นระบบแบบมีประสิทธิภาพ และเกิดประโยชน์สูงสุดต่อผู้เกี่ยวข้อง

ระดับคุณภาพ

ผลการประเมิน	ค่าคะแนน	ระดับคุณภาพ
ปฏิบัติตามประเด็นการประเมินข้อ ๑,๒,๓,๔ และ ๕	๕	ดีมาก
ปฏิบัติตามประเด็นการประเมินข้อ ๑,๒,๓ และ ๔	๔	ดี
ปฏิบัติตามประเด็นการประเมินข้อ ๑,๒ และ ๓	๓	พอใช้
ปฏิบัติตามประเด็นการประเมินข้อ ๑, และ ๒	๒	ต้องปรับปรุง
ปฏิบัติตามประเด็นการประเมินข้อ ๑	๑	ต้องปรับปรุงเร่งด่วน

๒.๔ ด้านการนำนโยบายสู่การปฏิบัติ สถานศึกษามีความสำเร็จในการดำเนินการบริหารจัดการสถานศึกษา ตามนโยบายสำคัญที่หน่วยงานต้นสังกัดหรือหน่วยงานที่กำกับดูแลศึกษามอบหมายโดยความร่วมมือของผู้บริหาร ครู บุคลากรทางการศึกษาและผู้เรียน รวมทั้งการช่วยเหลือ ส่งเสริมสนับสนุนจากผู้ปกครอง ชุมชน สถานประกอบการและหน่วยงานที่เกี่ยวข้องทั้งภาครัฐ และเอกชน

๑. ผู้บริหารสถานศึกษามีความรู้ความเข้าใจในนโยบายสำคัญที่หน่วยงานต้นสังกัดมอบหมายได้อย่างถูกต้อง

๒. ผู้บริหารสถานศึกษา มีความสามารถในการสื่อสาร ให้ครู บุคลากรทางการศึกษา และผู้เรียน รวมทั้งผู้ปกครองชุมชน สถานประกอบการ และหน่วยงาน ที่เกี่ยวข้องทั้งภาครัฐและเอกชน

๓. ผู้บริหาร ครู บุคลากรทางการศึกษา และผู้เรียน ร่วมกันกำหนดแผนงาน โครงการ กิจกรรม และเป้าหมาย และดำเนินงานเพื่อให้นโยบายสำคัญของหน่วยงาน ต้นสังกัดประสบผลสำเร็จตามเป้าหมาย

๔. ผู้อำนวยการสถานศึกษามีการติดตาม ตรวจสอบการดำเนินงานตามแผนงาน โครงการ กิจกรรม และเป้าหมายที่กำหนด

๕. ผู้อำนวยการสถานศึกษามีการประเมินผลการดำเนินงานตามเป้าหมาย และกำหนดแผนพัฒนาต่อไป

ระดับคุณภาพ

ผลการประเมิน	ค่าคะแนน	ระดับคุณภาพ
ปฏิบัติตามประเด็นการประเมินข้อ ๑,๒,๓,๔ และ ๕	๕	ดีมาก
ปฏิบัติตามประเด็นการประเมินข้อ ๑,๒,๓ และ ๔	๔	ดี
ปฏิบัติตามประเด็นการประเมินข้อ ๑,๒ และ ๓	๓	พอใช้
ปฏิบัติตามประเด็นการประเมินข้อ ๑, และ ๒	๒	ต้องปรับปรุง
ปฏิบัติตามประเด็นการประเมินข้อ ๑	๑	ต้องปรับปรุงเร่งด่วน

มาตรฐานที่ ๓ การสร้างสังคมแห่งการเรียนรู้

สถานศึกษาร่วมมือกับบุคคล ชุมชน องค์กรต่างๆ เพื่อสร้างสังคมแห่งการเรียนรู้ มีการจัดทำนวัตกรรม สิ่งประดิษฐ์ งานสร้างสรรค์ งานวิจัย ประกอบด้วยประเด็นการประเมินดังนี้

๓.๑ ด้านความร่วมมือในการสร้างสังคมแห่งการเรียนรู้ สถานศึกษามีการสร้างความร่วมมือกับบุคคล ชุมชน องค์กรต่างๆ ทั้งในประเทศและต่างประเทศในการจัดการศึกษา การจัดการทรัพยากรทางการศึกษา กระบวนการเรียนรู้ การบริการทางวิชาการและวิชาชีพ โดยใช้เทคโนโลยีที่เหมาะสม เพื่อพัฒนาผู้เรียนและคนในชุมชนสู่สังคมแห่งการเรียนรู้

๑. สถานศึกษามีแผนงาน โครงการ ในการสร้างความร่วมมือกับ บุคคล ชุมชน สถานประกอบการ องค์กรต่างๆ ทั้งในประเทศ และต่างประเทศ ในการจัดการศึกษาและพัฒนาผู้เรียน

๒. สถานศึกษามีการจัดหาภูมิปัญญาท้องถิ่นผู้เชี่ยวชาญ ผู้ทรงคุณวุฒิ ทั้งในประเทศ และต่างประเทศ เป็นครูพิเศษ วิทยากร ร่วมพัฒนาผู้เรียนในทุกสาขางานที่จัดการเรียน การสอน

๓. สถานศึกษาได้รับความร่วมมือช่วยเหลือจากบุคคล ชุมชนสถานประกอบการ องค์กรต่างๆ ในการบริจาคเงินวัสดุอุปกรณ์ หรือครุภัณฑ์ เพื่อส่งเสริมสนับสนุน การจัดการศึกษา จำนวน ไม่น้อยกว่า ๕ รายการ

๔. สถานศึกษาส่งเสริมและสนับสนุน กำกับดูแลให้ครู บุคลากรและผู้เรียนทุกคน ใช้ความรู้ความสามารถ ในการบริการวิชาการ วิชาชีพ หรือทำประโยชน์ต่อชุมชน ไม่น้อยกว่า ๓ กิจกรรม

๕. สถานศึกษามีการประเมินความพึงพอใจของผู้รับบริการ และผู้เกี่ยวข้อง ภายนอกสถานศึกษาที่มีต่อภาพลักษณ์ ในการให้บริการวิชาการวิชาชีพ หรือทำประโยชน์ต่อชุมชนมีผลการ ประเมินความพึงพอใจ เฉลี่ย ๔.๕๑ - ๕.๐๐

ระดับคุณภาพ

ผลการประเมิน	ค่าคะแนน	ระดับคุณภาพ
ปฏิบัติตามประเด็นการประเมินข้อ ๑,๒,๓,๔ และ ๕	๕	ดีมาก
ปฏิบัติตามประเด็นการประเมินข้อ ๑,๒,๓ และ ๔	๔	ดี
ปฏิบัติตามประเด็นการประเมินข้อ ๑,๒ และ ๓	๓	พอใช้
ปฏิบัติตามประเด็นการประเมินข้อ ๑, และ ๒	๒	ต้องปรับปรุง
ปฏิบัติตามประเด็นการประเมินข้อ ๑	๑	ต้องปรับปรุงเร่งด่วน

๓.๒ ด้านนวัตกรรม สิ่งประดิษฐ์ งานสร้างสรรค์ งานวิจัย สถานศึกษาส่งเสริม สนับสนุนให้มีการจัดทำนวัตกรรม สิ่งประดิษฐ์ งานสร้างสรรค์ งานวิจัย โดยผู้บริหาร ครู บุคลากรทางการศึกษา ผู้เรียน หรือร่วมกับบุคคล ชุมชน องค์กรต่างๆ ที่สามารถนำไปใช้ประโยชน์ได้ตามวัตถุประสงค์ และเผยแพร่สู่สาธารณชน

๑. สถานศึกษาส่งเสริมสนับสนุนให้ครูผู้สอนจัดทำนวัตกรรม สิ่งประดิษฐ์ งานสร้างสรรค์ งานวิจัย ร่วมกับบุคคล ชุมชน สถานประกอบการ องค์กรต่างๆ

๒. สถานศึกษาส่งเสริมสนับสนุนและกำกับดูแล ให้ผู้เรียนในระดับ ปวช.จัดทำนวัตกรรมสิ่งประดิษฐ์ งานสร้างสรรค์งานวิจัย จำนวน ๗ คน ต่อ ๑ ชั้นงาน และผู้เรียนในระดับ ปวส. จำนวน ๒ คน ต่อ ๑ ชั้นงาน

๓. สถานศึกษาส่งเสริมสนับสนุน ให้มีการประกวดส่งเสริมสนับสนุนให้มีการประกวดนวัตกรรม สิ่งประดิษฐ์งานสร้างสรรค์งานวิจัย และสามารถนำไปใช้ประโยชน์ในสถานศึกษาได้ ไม่น้อยกว่าร้อยละ ๕๐ ของจำนวนผลงาน

๔. สถานศึกษาได้นำผลงาน นวัตกรรม สิ่งประดิษฐ์งานสร้างสรรค์งานวิจัยไปเผยแพร่ ต่อสาธารณชน ด้วยวิธีการและช่องทางที่หลากหลาย ไม่น้อยกว่า ๕ ช่องทาง

๕. สถานศึกษาดำเนินการให้นำนวัตกรรมสิ่งประดิษฐ์ งานสร้างสรรค์ งานวิจัยไปใช้ประโยชน์ ในชุมชน สังคม และเข้าแข่งขัน เพื่อให้ได้รับรางวัล ในระดับชุมชน จังหวัด ภาค ชาติ และนานาชาติ

ระดับคุณภาพ

ผลการประเมิน	ค่าคะแนน	ระดับคุณภาพ
ปฏิบัติตามประเด็นการประเมินข้อ ๑,๒,๓,๔ และ ๕	๕	ดีมาก
ปฏิบัติตามประเด็นการประเมินข้อ ๑,๒,๓ และ ๔	๔	ดี
ปฏิบัติตามประเด็นการประเมินข้อ ๑,๒ และ ๓	๓	พอใช้
ปฏิบัติตามประเด็นการประเมินข้อ ๑, และ ๒	๒	ต้องปรับปรุง
ปฏิบัติตามประเด็นการประเมินข้อ ๑	๑	ต้องปรับปรุงเร่งด่วน

ส่วนที่ ๓

ทิศทางและแนวทางการพัฒนาการจัดการศึกษาของสถานศึกษา

ผลการศึกษา วิเคราะห์ มาตรฐานการศึกษาของสถานศึกษา และสภาพการณ์ของสถานศึกษาทั้งภายในและ ภายนอก สามารถนำมากำหนดทิศทางและแนวทางการพัฒนาการจัดการศึกษาของสถานศึกษา ดังนี้

๓.๑ วิสัยทัศน์ (Vision)

หมายถึง ความคาดหวังของสถานศึกษาที่ต้องการให้บรรลุผลตามเจตนารมณ์ที่มุ่งคุณภาพตาม มาตรฐานการศึกษาของสถานศึกษา

วิทยาลัยสารพัดช่างตราด กำหนดวิสัยทัศน์ของวิทยาลัยสารพัดช่างตราดไว้ดังนี้

“ผู้สำเร็จการศึกษามีศักยภาพด้านทักษะวิชาชีพ คู่คุณธรรมจริยธรรม สัมพันธ์ชุมชน บนพื้นฐานแห่งความพอเพียง”

๓.๒ พันธกิจ (Mission)

หมายถึง ภารกิจที่สถานศึกษาจะต้องทำเพื่อให้ความคาดหวังที่กำหนดไว้ประสบความสำเร็จ โดยในแต่ละพันธกิจจะกำหนดเป้าประสงค์ (Goals) รองรับเพื่อระบุดผลจากการดำเนินงานตามพันธกิจ

วิทยาลัยสารพัดช่างตราด กำหนดพันธกิจเพื่อให้บรรลุซึ่งวิสัยทัศน์ที่กำหนดไว้ดังนี้

- พัฒนาผู้เรียนให้มีความเชี่ยวชาญในด้านทักษะวิชาชีพ
- ปลูกฝังผู้เรียนให้มีคุณธรรมจริยธรรม สามารถอยู่ในสังคมได้อย่างมีความสุข
- ฝึกอบรมวิชาชีพและให้บริการชุมชนตามบริบทของสถานศึกษา
- พัฒนาระบบการบริหารจัดการของสถานศึกษาอย่างมีประสิทธิภาพ
- พัฒนาบุคลากรและกระบวนการฝึกทักษะวิชาชีพ บนพื้นฐานแห่งความพอเพียง

๓.๓ กลยุทธ์ (Strategy)

หมายถึง การกำหนดวิธีการดำเนินงานของแต่ละพันธกิจเพื่อให้ประสบความสำเร็จตามเป้าประสงค์ที่กำหนดไว้

วิทยาลัยสารพัดช่างตราด กำหนดกลยุทธ์ในแต่ละพันธกิจไว้ดังนี้

ที่	พันธกิจ	ที่	กลยุทธ์
๑.	พัฒนาผู้เรียนให้มีความเชี่ยวชาญในด้านทักษะวิชาชีพ	๑.	จัดกระบวนการเรียนการสอนโดยมุ่งเน้นกระบวนการคิด และทักษะในการทำงาน
		๒.	สร้างเครือข่ายทางวิชาการกับสถานประกอบการและชุมชน
		๓.	จัดการเรียนการสอนแบบมุ่งเน้นสมรรถนะ
		๔.	ส่งเสริมการเรียนรู้จากแหล่งเรียนรู้ที่หลากหลาย
		๕.	ส่งเสริมการพัฒนาทักษะของผู้เรียนให้ได้รับการยอมรับในระดับต่าง ๆ
		๖.	เผยแพร่ประชาสัมพันธ์ในช่องทาง สื่อสิ่งพิมพ์ อินเทอร์เน็ตโทรทัศน์ วิทยู ยูทูบประชาสัมพันธ์
		๗.	มีการแนะแนวเชิงรุกโดยอาจารย์ประจำแต่ละสาขาวิชา
		๘.	มีการรับลงทะเบียนนักเรียนนอกสถานที่
		๙.	ส่งเสริมการพัฒนาขีดความสามารถในการเป็นผู้ประกอบการ
		๑๐.	จัดทำโครงการศึกษาดูงานในสถานประกอบการ
		๑๑.	จัดหาแหล่งเงินทุนเพื่อระดมทรัพยากรจากภายนอกรวมทั้งทวิภาคี เข้ามามีส่วนร่วมในการสร้างผู้ประกอบการ
๒.	ปลูกฝังผู้เรียนให้มีคุณธรรมจริยธรรมสามารถอยู่ในสังคมได้อย่างมีความสุข	๑.	จัดกิจกรรมวันสำคัญของชาติ ศาสนา และพระมหากษัตริย์
		๒.	ส่งเสริมให้ผู้เรียนเข้าร่วมกิจกรรมบำเพ็ญประโยชน์ต่อสังคม
		๓.	จัดตั้งชมรมวิชาชีพของแต่ละสาขาวิชา
		๔.	มอบเกียรติบัตรแก่นักเรียน นักศึกษา ที่เรียนดี ประพฤติดี ช่วยเหลือสังคม

		๕.	จัดกิจกรรมโฮมรูม ให้นักเรียนพบครูที่ปรึกษาทุกสัปดาห์
๓.	ฝึกอบรมวิชาชีพและให้บริการชุมชนตามบริบทของสถานศึกษา	๑.	ฝึกอบรมวิชาชีพและออกให้บริการแก่ประชาชนในชุมชนต่างๆ
		๒.	เผยแพร่และประชาสัมพันธ์การดำเนินงานของสถานศึกษาให้กับชุมชนทราบ
		๓.	สร้างผลงานเชิงประจักษ์ให้แก่ชุมชน
๔.	พัฒนาระบบการบริหารจัดการของสถานศึกษาอย่างมีประสิทธิภาพ	๑.	พัฒนาระบบเทคโนโลยีสารสนเทศของสถานศึกษา
		๒.	จัดประชุมผู้ปกครองนักเรียน
		๓.	จัดประชุมคณะกรรมการวิทยาลัย
		๔.	จัดประชุมครูและบุคลากรของวิทยาลัย
		๕.	จัดกิจกรรมแก้ปัญหาเสพติดและลดการทะเลาะวิวาทของนักเรียนในสถานศึกษา
๕.	พัฒนาบุคลากรและกระบวนการฝึกทักษะวิชาชีพ บนพื้นฐานแห่งความพอเพียง	๑.	ส่งเสริม สนับสนุน ให้บุคลากรได้รับการพัฒนาด้านวิชาชีพและฝึกอบรมเพื่อเพิ่มขีดความสามารถด้านวิชาชีพที่หลากหลาย
		๒.	ส่งเสริมกระบวนการมีส่วนร่วมขององค์กรชุมชน และภาคีเครือข่าย เพื่อแลกเปลี่ยนความรู้และพัฒนาบุคลากร
		๓.	จัดศึกษาดูงานในหน่วยงานภาครัฐและเอกชน เพื่อพัฒนาศักยภาพของบุคลากร
		๔.	ส่งเสริมการใช้เทคโนโลยีเพื่อพัฒนาความรู้ความสามารถด้านวิชาชีพ
		๕.	ส่งเสริมบุคลากรให้ได้รับการศึกษาสูงขึ้น
		๖.	ส่งเสริมให้บุคลากรตระหนักถึงการมีคุณธรรม จริยธรรม และจรรยาบรรณต่อวิชาชีพ
		๗.	ส่งเสริมให้บุคลากรมีการพัฒนาหลักสูตรและสื่อการสอน

๓.๔ พันธกิจ กลยุทธ์ เป้าประสงค์ แผนงาน โครงการ ตัวชี้วัด

วิทยาลัยสารพัดช่างตราด ได้จัดทำแผนพัฒนาการจัดการศึกษาของสถานศึกษา เพื่อกำหนดทิศทางและแนวทางในการขับเคลื่อนคุณภาพการจัดการศึกษาของสถานศึกษาให้มีคุณภาพตามมาตรฐานการศึกษาของสถานศึกษา เพื่อให้บรรลุซึ่งวิสัยทัศน์ของสถานศึกษา ดังต่อไปนี้

พันธกิจที่ ๑ พัฒนาผู้เรียนให้มีความเชี่ยวชาญในด้านทักษะวิชาชีพ

๑. วัตถุประสงค์

๑.๑ เพื่อพัฒนาผู้เรียนให้เกิดกระบวนการคิดที่มีทักษะต่อการประกอบอาชีพ ในอนาคต

๑.๒ เพื่อให้ผู้เรียนมีความรู้ความสารถ และคุณภาพชีวิตที่พึ่งพาตนเองได้

๒. กลยุทธ์

พันธกิจที่ ๑ พัฒนาผู้เรียนให้มีความเชี่ยวชาญในด้านทักษะวิชาชีพ มีจำนวน ๑๑ กลยุทธ์

ดังนี้

๒.๑ กลยุทธ์ที่ ๑ จัดกระบวนการเรียนการสอนโดยมุ่งเน้นกระบวนการคิด และทักษะในการทำงาน

๒.๑.๑ เป้าประสงค์ ผู้เรียนมีกระบวนการคิดวิเคราะห์ และมีทักษะในการทำงาน

๒.๑.๒ แผนงาน โครงการ

๑) โครงการส่งเสริมการประกอบอาชีพอิสระในกลุ่มผู้เรียนอาชีวศึกษา

๒) โครงการส่งเสริมรายได้ระหว่างเรียนของนักเรียนนักศึกษา

๓) โครงการพัฒนาผู้ประกอบการรายใหม่ (Start up)

๒.๑.๓ ตัวชี้วัด

๑) ร้อยละของผู้เรียนมีความเชี่ยวชาญในด้านทักษะอาชีพ

๒) จำนวนสถานประกอบการที่เข้ามามีส่วนร่วมในการพัฒนาทักษะอาชีพ

๓) ร้อยละของรายวิชาที่จัดการเรียนการสอนแบบมุ่งเน้นสมรรถนะ

๔) ร้อยละของผู้เรียนที่มีงานทำและสามารถประกอบอาชีพอิสระ

๒.๒ กลยุทธ์ที่ ๒ สร้างเครือข่ายทางวิชาการกับสถานประกอบการและชุมชน

๒.๒.๑ เป้าประสงค์ สถานศึกษามีเครือข่ายทางวิชาการกับสถานประกอบการ

และชุมชน

๒.๒.๒ แผนงาน โครงการ

๑) โครงการศึกษาดูงานทางวิชาการ และแลกเปลี่ยนเรียนรู้ทางภาษา

และวัฒนธรรม

๒.๒.๓ ตัวชี้วัด

๑) ร้อยละ ๘๐ ของสถานประกอบการและชุมชนที่เข้าร่วม เครือข่ายทางวิชาการ กับสถานประกอบการ

๒) ร้อยละ ๙๕ ผู้เรียนมีคุณภาพและได้รับการฝึกประสบการณ์โดยตรง

๓) สถานศึกษากับสถานประกอบการและชุมชนมีการจัดการศึกษาร่วมกัน

๒.๓ กลยุทธ์ที่ ๓ จัดการเรียนรู้การสอนแบบมุ่งเน้นสมรรถนะ

๒.๓.๑ เป้าประสงค์ ผู้เรียนมีสมรรถนะตรงตามความสามารถของตัวเอง และตรงต่อความต้องการของสถานประกอบการ

๒.๓.๒ แผนงาน โครงการ

- ๑) โครงการพัฒนาหลักสูตรฐานสมรรถนะร่วมกับสถานประกอบการ
- ๒) โครงการฝึกอบรมหลักสูตรวิชาชีพระยะสั้นฐานสมรรถนะ
- ๓) โครงการแข่งขันทักษะวิชาการและวิชาชีพ

๒.๓.๓ ตัวชี้วัด

- ๑) ร้อยละ ๘๐ ของผู้เรียนหลักสูตรฐานสมรรถนะ มีคุณภาพตรงตามความต้องการของตลาดแรงงาน
- ๒) ร้อยละ ๙๕ ของผู้เรียนผ่านเกณฑ์การประเมินภาคทฤษฎี และภาคปฏิบัติ
- ๓) ร้อยละ ๙๕ ของผู้เรียนสามารถนำความรู้ที่ได้ไปประยุกต์ใช้ในการทำงาน และปฏิบัติได้ตามมาตรฐานที่กำหนด
- ๔) ร้อยละ ๑๐๐ ของผู้เรียนสามารถกำหนดขีดความสามารถในการปฏิบัติงานของตนเองได้

๒.๔ กลยุทธ์ที่ ๔ ส่งเสริมการเรียนรู้จากแหล่งเรียนรู้ที่หลากหลาย

๒.๔.๑ เป้าประสงค์ ผู้เรียนได้รับความรู้และประสบการณ์จากแหล่งเรียนรู้ที่หลากหลาย สามารถนำความรู้จากแหล่งต่างๆมาประยุกต์ใช้ได้ด้วยตนเอง

๒.๔.๒ แผนงาน โครงการ

- ๑) โครงการส่งเสริมการใช้แหล่งเรียนรู้ในชุมชนทั้งใน และต่างประเทศ เพื่อจัดการศึกษา

๒.๔.๓ ตัวชี้วัด

- ๑) ร้อยละ ๑๐๐ ของผู้เรียนได้รับความรู้จากแหล่งเรียนรู้ที่หลากหลาย
- ๒) ร้อยละ ๑๐๐ ของผู้เรียนเกิดความคิดสร้างสรรค์จากแหล่งเรียนรู้ตามี่ต่างๆ

๒.๕ กลยุทธ์ที่ ๕ ส่งเสริมการพัฒนาทักษะของผู้เรียนให้ได้รับการยอมรับในระดับต่าง ๆ

๒.๕.๑ เป้าประสงค์ ผู้เรียนมีทักษะในระดับต่างๆ เป็นที่ยอมรับจากสถานประกอบการ และหน่วยงานอื่นๆ

๒.๕.๒ แผนงาน โครงการ

- ๑) โครงการสิ่งประดิษฐ์ของคนรุ่นใหม่ และโครงการงานวิทยาศาสตร์
- ๒) โครงการประกวดนวัตกรรมและสิ่งประดิษฐ์ ระดับสถานศึกษา – ระดับชาติ

๒.๕.๓ ตัวชี้วัด

- ๑) ร้อยละ ๙๐ ของผู้เรียนมีทักษะในการคิดค้นสิ่งประดิษฐ์
- ๒) ร้อยละ ๙๕ ของผู้เรียนมีผลงานเป็นเชิงประจักษ์ และเป็นที่ยอมรับในระดับต่างๆ
- ๓) ร้อยละ ๑๐๐ ของผู้เรียนได้จัดทำสิ่งประดิษฐ์ และโครงการทางวิทยาศาสตร์

๒.๖ กลยุทธ์ที่ ๖ เผยแพร่ประชาสัมพันธ์ในช่องทาง สื่อสิ่งพิมพ์ อินเทอร์เน็ต โทรทัศน์ วิทยุ ป้ายประชาสัมพันธ์

๒.๖.๑ เป้าประสงค์ สถานศึกษาเป็นที่รู้จักอย่างแพร่หลาย และมีปริมาณผู้เรียนเพิ่มขึ้น

๒.๖.๒ แผนงาน โครงการ

- ๑) ประชาสัมพันธ์การรับสมัครนักเรียน นักศึกษาเพื่อเพิ่มปริมาณผู้เรียน
- ๒) เผยแพร่ประชาสัมพันธ์สถานศึกษาตามสื่อต่างๆ
- ๓) จัดทำวารสารประชาสัมพันธ์

๒.๖.๓ ตัวชี้วัด

- ๑) ร้อยละ ๙๐ ของผู้เรียนที่มีปริมาณเพิ่มขึ้น ในแต่ละหลักสูตร
- ๒) ร้อยละ ๑๐๐ สถานศึกษาเป็นที่รู้จักของหน่วยงานต่างๆ และบุคคลภายนอก
- ๓) หน่วยงานต่างๆ และบุคคลภายนอกได้รับทราบข่าวสารต่างๆ ของทางสถานศึกษา

๒.๗ กลยุทธ์ที่ ๗ มีการแนะแนวเชิงรุกโดยอาจารย์ประจำแต่ละสาขาวิชา

๒.๗.๑ เป้าประสงค์ นักเรียนนักศึกษาและผู้ปกครองมีความเข้าใจในระบบการจัดการศึกษาของสถานศึกษามากขึ้น

๒.๗.๒ แผนงาน โครงการ

- ๑) จัดกิจกรรมแนะแนวสัญจร เพื่อเพิ่มปริมาณผู้เรียน

๒.๗.๓ ตัวชี้วัด

- ๑) ร้อยละ ๑๐๐ ของนักเรียน นักศึกษาและผู้ปกครองเข้าใจในระบบการศึกษาของสถานศึกษามากขึ้น
- ๒) ร้อยละ ๙๕ ของนักเรียนนักศึกษาตัดสินใจเรียนในสาขาที่ตนเองสนใจ
- ๓) ร้อยละ ๑๐๐ ของนักเรียนนักศึกษามีความเข้าใจในสาขาวิชาที่ตนสนใจ และตัดสินใจที่จะเลือกเรียนในสาขาวิชานั้นๆง่ายขึ้น

๒.๘ กลยุทธ์ที่ ๘ มีการรับลงทะเบียนนักเรียนนอกสถานที่

๒.๘.๑ เป้าประสงค์ สถานศึกษามีจำนวนผู้เรียนเพิ่มมากขึ้น

๒.๘.๒ แผนงาน โครงการ

- ๑) โครงการออกบริการ รับลงทะเบียนเรียนนักเรียนนักศึกษาใหม่
นอกสถานที่

๒.๘.๓ ตัวชี้วัด

- ๑) ร้อยละ ๘๕ ของนักเรียนนักศึกษาและผู้ที่สนใจได้ลงทะเบียนเรียน
- ๒) ร้อยละ ๑๐๐ ของนักเรียนนักศึกษาและผู้ที่สนใจได้รับบริการ
อย่างทั่วถึง

๒.๙ กลยุทธ์ที่ ๙ ส่งเสริมการพัฒนาขีดความสามารถในการเป็นผู้ประกอบการ

๒.๙.๑ เป้าประสงค์ ผู้เรียนนำความรู้ที่ได้ ไปต่อยอดทางความคิด และสร้างอาชีพ
พร้อมทั้งเป็นผู้ประกอบการเองได้

๒.๙.๒ แผนงาน โครงการ

- ๑) โครงการฝึกอบรมอาชีพเพื่อสร้างผู้ประกอบการ
- ๒) โครงการพัฒนาศักยภาพศูนย์บ่มเพาะในสถานศึกษา

๒.๙.๓ ตัวชี้วัด

- ๑) ร้อยละ ๘๕ ผู้เรียนมีความพร้อมด้านการประกอบธุรกิจและการเป็น
ผู้ประกอบการ
- ๒) ร้อยละ ๙๐ ของผู้เรียนมีประสบการณ์ตรงและความพร้อมด้าน
การประกอบธุรกิจหรือเป็นผู้ประกอบการ
- ๓) ร้อยละ ๙๕ ของผู้เรียนมีขีดความสามารถในการเป็นผู้ประกอบการ

๒.๑๐ กลยุทธ์ที่ ๑๐ จัดทำโครงการศึกษาดูงานในสถานประกอบการ

๒.๑๐.๑ เป้าประสงค์ ผู้เรียนได้รับความรู้และคำแนะนำโดยตรงจาก
สถานประกอบการ

๒.๑๐.๒ แผนงาน โครงการ

- ๑) โครงการนำนักเรียนไปศึกษาดูงานในสถานประกอบการ

๒.๑๐.๓ ตัวชี้วัด

- ๑) ร้อยละ ๑๐๐ ของผู้เรียนมีเป้าหมายในการเรียนและการประกอบอาชีพ
ในอนาคต
- ๒) ร้อยละ ๙๕ ของผู้เรียนมีทักษะความรู้ทางด้านวิชาชีพก่อนการฝึก
ปฏิบัติจริง
- ๓) ร้อยละ ๑๐๐ ของผู้เรียนได้เห็นวิธีการปฏิบัติงานจริงของแผนกต่างๆ
ในสถานประกอบการ

๒.๑๑ กลยุทธ์ที่ ๑๑ จัดหาแหล่งเงินทุนเพื่อระดมทรัพยากรจากภายนอกรวมทั้งทวิภาคี
เข้ามามีส่วนร่วมในการสร้างผู้ประกอบการ

๒.๑๑.๑ เป้าประสงค์ สถานศึกษามีทรัพยากรพร้อมทั้งได้รับความร่วมมือจาก
สถานประกอบการที่เพียงพอต่อการสร้างผู้ประกอบการรายใหม่

๒.๑๑.๒ แผนงาน โครงการ

- ๑) โครงการระดมทรัพยากรในการจัดการศึกษา
- ๒) โครงการลงนามความร่วมมือระหว่างสถานศึกษากับสถานประกอบการ

๒.๑๑.๓ ตัวชี้วัด

- ๑) สถานศึกษามีทรัพยากรที่เพียงพอต่อการจัดการเรียนการสอน
- ๒) สถานศึกษาได้รับการสนับสนุนทางการศึกษาจากสถานประกอบการ
- ๓) ร้อยละ ๑๐๐ ของผู้เรียนมีทรัพยากรที่ใช้ในการจัดการเรียนการสอน
เพียงพอต่อความต้องการ

พันธกิจที่ ๒ ปลุกฝังผู้เรียนให้มีคุณธรรมจริยธรรม สามารถอยู่ในสังคมได้อย่างมีความสุข

๑. วัตถุประสงค์

๑.๑ เพื่อปลุกฝังให้ผู้เรียนมีคุณธรรมจริยธรรมประจำใจ ดำรงตนอยู่ในสังคมได้อย่าง
มีความสุข

๑.๒ เพื่อให้ผู้เรียนประพฤติตนเป็นผู้มีคุณธรรม จริยธรรม คุณลักษณะที่พึงประสงค์และ
ค่านิยมที่ดีงาม

๒. กลยุทธ์

พันธกิจที่ ๒ ปลุกฝังผู้เรียนให้มีคุณธรรมจริยธรรม สามารถอยู่ในสังคมได้อย่างมีความสุข
จำนวน ๖ กลยุทธ์ ดังนี้

๒.๑ กลยุทธ์ที่ ๑ จัดกิจกรรมวันสำคัญของชาติ ศาสนา และพระมหากษัตริย์

๒.๑.๑ เป้าประสงค์ ผู้เรียนมีความสำนึกตนอยู่เสมอ ในการรักชาติ ศาสนา
และพระมหากษัตริย์

๒.๑.๒ แผนงาน โครงการ

- ๑) โครงการเทิดทูนสถาบันพระมหากษัตริย์ไว้เหนือเกล้า
- ๒) โครงการสืบสานประเพณีอันดีงามตามวิถีทางศาสนาและวัฒนธรรม
- ๓) โครงการสร้างจิตสำนึกและปลุกฝังความซื่อสัตย์สุจริต
- ๔) โครงการโรงเรียนคุณธรรมอาชีวศึกษา

๒.๑.๓ ตัวชี้วัด

- ๑) ร้อยละ ๑๐๐ ของผู้เรียนเข้าร่วมกิจกรรมชาติ ศาสนา พระมหากษัตริย์
- ๒) ร้อยละ ๑๐๐ ของผู้เรียน มีคุณธรรม จริยธรรมประจำใจ
- ๓) ร้อยละ ๑๐๐ ของผู้เรียนมีความภาคภูมิใจในความเป็นไทย และ
ร่วมอนุรักษ์วัฒนธรรมไทย
- ๔) ร้อยละ ๑๐๐ ของผู้เรียนมีคุณธรรม มุ่งพัฒนาตนให้เป็นคนดีของสังคม
และครอบครัว

๒.๒ กลยุทธ์ที่ ๒ ส่งเสริมให้ผู้เรียนเข้าร่วมกิจกรรมบำเพ็ญประโยชน์ต่อสังคม

- ๒.๒.๑ เป้าประสงค์ ผู้เรียนมีจิตสาธารณะ และใช้เวลาว่างให้เป็นประโยชน์
ต่อครอบครัว สถานศึกษา ชุมชน และสังคม

๒.๒.๒ แผนงาน โครงการ

- ๑) โครงการจิตอาสาร่วมบำเพ็ญประโยชน์
- ๒) โครงการจิตอาสาพัฒนาสิ่งแวดล้อม

๒.๒.๓ ตัวชี้วัด

- ๑) ร้อยละ ๑๐๐ ของผู้เรียนมีจิตสาธารณะ เอื้อเฟื้อต่อสังคม
- ๒) ร้อยละ ๑๐๐ ของผู้เรียนมีจิตสำนึกในการร่วมกันบำเพ็ญประโยชน์
ต่อสังคม
- ๓) ร้อยละ ๑๐๐ ของผู้เรียนมีจิตสำนึกในการบำเพ็ญประโยชน์ต่อสังคม
สถานศึกษา และชุมชน

๒.๓ กลยุทธ์ที่ ๓ จัดตั้งชมรมวิชาชีพของแต่ละสาขาวิชา

- ๒.๓.๑ เป้าประสงค์ นักเรียนนักศึกษาได้แลกเปลี่ยนความคิดเห็นและทำงานร่วมกัน

๒.๓.๒ แผนงาน โครงการ

- ๑) โครงการพัฒนากิจกรรม อ.ว.ท.
- ๒) โครงการพัฒนาคุณภาพและมาตรฐานของนักวิชาชีพในอนาคต
แห่งประเทศไทย
- ๓) โครงการประชุมองค์การนักวิชาชีพในอนาคตแห่งประเทศไทย

๒.๓.๓ ตัวชี้วัด

- ๑) นักเรียนนักศึกษามีโอกาสแลกเปลี่ยนความคิดเห็นร่วมกัน
- ๒) นักเรียนนักศึกษาเข้าใจในการดำเนินงานขององค์การนักวิชาชีพ
- ๓) นักเรียนนักศึกษามีภาวะ การเป็นเป็นผู้นำและผู้ตามที่ดี
- ๔) นักเรียนนักศึกษามีความสามัคคีและมีความเป็นหมู่คณะ

๒.๔ กลยุทธ์ที่ ๔ มอบเกียรติบัตรแก่นักเรียน นักศึกษา ที่เรียนดี ประพฤติดีช่วยเหลือสังคม

๒.๔.๑ เป้าประสงค์ ผู้เรียนมีขวัญและกำลังใจในการทำประโยชน์และร่วมกันทำความ
ต่อสังคม ชุมชน สถานศึกษา และครอบครัว และมีความมุ่งมั่นตั้งใจเรียน

๒.๔.๒ แผนงาน โครงการ

- ๑) โครงการยกย่องนักเรียนดีในสังคม
- ๒) โครงการมอบใบประกาศเกียรติบัตรนักเรียนนักศึกษา ที่ร่วมกัน
ทำความดีเพื่อสังคม

๒.๔.๓ ตัวชี้วัด

- ๑) ร้อยละ ๙๕ ของผู้เรียนมีขวัญและกำลังใจในการทำประโยชน์ต่อสังคม
- ๒) ร้อยละ ๙๐ ของผู้เรียนได้ทำความดี และทำประโยชน์ต่อสังคม
- ๓) ร้อยละ ๘๕ ของผู้เรียนมีจิตสำนึก ต่อการทำความดีเพื่อสังคม

๒.๕ กลยุทธ์ที่ ๕ จัดกิจกรรมโฮมรูม ให้นักเรียนพบครูที่ปรึกษาทุกสัปดาห์

๒.๕.๑ เป้าประสงค์ ผู้เรียนมีความไว้วางใจและคุ้นเคยกับครูที่ปรึกษามากขึ้น

๒.๕.๒ แผนงาน โครงการ

- ๑) โครงการกิจกรรมคาบโฮมรูมพบครูที่ปรึกษาเพื่อแลกเปลี่ยนเรียนรู้
ร่วมกัน

๒.๕.๓ ตัวชี้วัด

- ๑) ลดช่องว่างระหว่างผู้เรียนและครู
- ๒) ร้อยละ ๑๐๐ ของผู้เรียนเข้าพบครูที่ปรึกษาทุกสัปดาห์
- ๓) ครูที่ปรึกษามีความเข้าใจปัญหาของผู้เรียนมากขึ้น

๒.๖ กลยุทธ์ที่ ๖ จัดทำห้องให้คำปรึกษานักเรียน นักศึกษา ที่มีปัญหาต่าง ๆ

๒.๖.๑ เป้าประสงค์ ลดอัตราการเสี่ยงต่างๆ ของนักเรียนนักศึกษา

๒.๖.๒ แผนงาน โครงการ

- ๑) โครงการให้คำปรึกษานักเรียน นักศึกษา เพื่อแก้ไขปัญหาด้านต่างๆ
แก่นักเรียนนักศึกษา

๒.๖.๓ ตัวชี้วัด

- ๑) นักเรียนนักศึกษาได้รับคำปรึกษาที่เหมาะสม
- ๒) ปัญหาของนักเรียนนักศึกษาได้รับการแก้ไขได้ทันท่วงที
- ๓) นักเรียนนักศึกษาได้รับ
- ๔) นักเรียนนักศึกษา

พันธกิจที่ ๓ ฝึกอบรมวิชาชีพและให้บริการชุมชนตามบริบทของสถานศึกษา

๑. วัตถุประสงค์

- ๑.๑ เพื่อพัฒนานวัตกรรมต่อยอดเทคโนโลยีผลิตภัณฑ์ชุมชน เพื่อการเพิ่มมูลค่า
- ๑.๒ เพื่อสร้างอาชีพใหม่ และต่อยอดอาชีพให้กับประชาชนตามความต้องการและบริบทของท้องถิ่น

๒. กลยุทธ์

พันธกิจที่ ๓ ฝึกอบรมวิชาชีพและให้บริการชุมชนตามบริบทของสถานศึกษา จำนวน ๓

กลยุทธ์ ดังนี้

๒.๑ กลยุทธ์ที่ ๑ ฝึกอบรมวิชาชีพและออกให้บริการแก่ประชาชนในชุมชนต่างๆ

๒.๑.๑ เป้าประสงค์ ผู้เรียนมีกระบวนการคิดวิเคราะห์ และมีทักษะในการทำงาน รวมถึงถึงการต่อยอดวิชาชีพให้แก่ประชาชนในชุมชน

๒.๑.๒ แผนงาน โครงการ

- ๑) โครงการอาชีพะบริการซ่อมสร้างเพื่อชุมชน
- ๒) โครงการฝึกอบรมหลักสูตรวิชาชีพพระยะสัน

๒.๑.๓ ตัวชี้วัด

- ๑) ร้อยละ ๙๕ ของประชาชนได้รับการบริการอย่างทั่วถึง
- ๒) ประชาชนเข้ารับการฝึกอบรมวิชาชีพพระยะสัน
- ๓) ร้อยละ ๙๐ สถานศึกษาออกบริการฝึกอบรมวิชาชีพพระยะสันให้แก่ประชาชนผู้ที่สนใจได้ทั่วทุกพื้นที่
- ๔) ร้อยละ ๑๐๐ สถานศึกษามีความพร้อมต่อการออกบริการฝึกอบรมวิชาชีพพระยะสันให้แก่ประชาชน

๒.๒ กลยุทธ์ที่ ๒ เผยแพร่และประชาสัมพันธ์การดำเนินงานของสถานศึกษาให้กับชุมชนทราบ

๒.๒.๑ เป้าประสงค์ สถานศึกษาเป็นที่รู้จัก และได้รับการยอมรับจากชุมชนเพิ่มขึ้น

๒.๒.๒ แผนงาน โครงการ

- ๑) โครงการเผยแพร่ผลการดำเนินงานสู่ชุมชน

๒.๒.๓ ตัวชี้วัด

- ๑) ประชาชนได้รับทราบผลการดำเนินงานของสถานศึกษา
- ๒) สถานศึกษาเป็นที่ยอมรับต่อชุมชนมากขึ้น

๒.๓ กลยุทธ์ที่ ๓ สร้างผลงานเชิงประจักษ์ให้แก่ชุมชน

๒.๓.๑ เป้าประสงค์ สถานศึกษามีผลงานนวัตกรรมสิ่งประดิษฐ์ สร้างความน่าเชื่อถือ เป็นที่ยอมรับต่อชุมชนและท้องถิ่น

๒.๓.๒ แผนงาน โครงการ

๑) จัดกิจกรรมประกวดและพัฒนาสิ่งประดิษฐ์ ในระดับต่างๆ

๒.๓.๓ ตัวชี้วัด

๑) สถานศึกษามีผลงาน สิ่งประดิษฐ์นวัตกรรม ในระดับต่างๆ

พันธกิจที่ ๔ พัฒนาระบบการบริหารจัดการของสถานศึกษาอย่างมีประสิทธิภาพ

๑. วัตถุประสงค์

๑.๑ เพื่อพัฒนาคุณภาพการบริหารจัดการสถานศึกษาให้มีประสิทธิภาพอยู่เสมอ

๑.๒ เพื่อให้เกิดการบริหารจัดการที่ดี อย่างเป็นรูปธรรม

๒. กลยุทธ์

พันธกิจที่ ๔ พัฒนาระบบการบริหารจัดการของสถานศึกษาอย่างมีประสิทธิภาพจำนวน ๕
กลยุทธ์ ดังนี้

๒.๑ กลยุทธ์ที่ ๑ พัฒนาระบบเทคโนโลยีสารสนเทศของสถานศึกษา

๒.๑.๑ เป้าประสงค์ สถานศึกษามีระบบเทคโนโลยีสารสนเทศที่มีประสิทธิภาพ

๒.๑.๒ แผนงาน โครงการ

๑) โครงการพัฒนาปรับปรุงเครือข่ายและระบบอินเทอร์เน็ต
ของสถานศึกษา

๒.๑.๓ ตัวชี้วัด

๑) สถานศึกษามีข้อมูลสารสนเทศที่ครบถ้วน สมบูรณ์ครอบคลุมในทุกด้าน

๒) สถานศึกษามีข้อมูลสารสนเทศมาใช้ในการวางแผนพัฒนาสถานศึกษา
ให้เกิดประโยชน์สูงสุด

๓) สถานศึกษามีระบบสารสนเทศที่ดีสะดวกแก่การค้นคว้าหาข้อมูล

๔) ร้อยละ ๙๕ ของผู้เรียนได้รับประโยชน์จากระบบสารสนเทศของ
สถานศึกษา

๒.๒ กลยุทธ์ที่ ๒ จัดประชุมผู้ปกครองนักเรียน

๒.๒.๑ เป้าประสงค์ ผู้ปกครองได้พบปะกับครูที่ปรึกษา ร่วมมือในการดูแลช่วยเหลือ
นักเรียนและร่วมกันส่งเสริม พัฒนา ป้องกัน และแก้ไขปัญหานักเรียน

๒.๒.๒ แผนงาน โครงการ

๑) โครงการจัดประชุมผู้ปกครองนักเรียนนักศึกษา

๒.๒.๓ ตัวชี้วัด

๑) ร้อยละ ๙๕ ของผู้ปกครองมีเจตคติที่ดีต่อสถานศึกษา

๒) ร้อยละ ๑๐๐ ของผู้ปกครองได้รับทราบข้อมูลข่าวสารของสถานศึกษา
และของบุตรหลาน

๓) ผู้ปกครองเข้ามามีส่วนร่วมในการจัดการศึกษา

๔) ผู้ปกครองได้พบครูที่ปรึกษา

๒.๓ กลยุทธ์ที่ ๓ จัดประชุมคณะกรรมการวิทยาลัย

๒.๓.๑ เป้าประสงค์ คณะกรรมการสถานศึกษามีส่วนร่วมในการบริหารจัดการ
สถานศึกษาร่วมกับสถานศึกษา

๒.๓.๒ แผนงาน โครงการ

๑) โครงการจัดประชุมคณะกรรมการสถานศึกษา

๒.๓.๓ ตัวชี้วัด

๑) คณะกรรมการสถานศึกษาเข้าร่วมประชุมหรือแนวทางการจัด
การศึกษาร่วมกัน

๒.๔ กลยุทธ์ที่ ๔ จัดประชุมครูและบุคลากรของวิทยาลัย

๒.๔.๑ เป้าประสงค์ ครูและบุคลากรของวิทยาลัยสารพัดช่างตราด มีแนวทางในการ
ปฏิบัติงานไปในทิศทางเดียวกัน

๒.๔.๒ แผนงาน โครงการ

๑) ประชุมครูและบุคลากรของวิทยาลัยสารพัดช่างตราด

๒.๔.๓ ตัวชี้วัด

๑) ครูและบุคลากรได้เข้าประชุมร่วมกัน

๒.๕ กลยุทธ์ที่ ๕ จัดกิจกรรมแก้ปัญหายาเสพติดและลดการทะเลาะวิวาทของนักเรียน
ในสถานศึกษา

๒.๕.๑ เป้าประสงค์ ลดการเกิดปัญหายาเสพติด และการทะเลาะวิวาทของนักเรียน
ในสถานศึกษา

๒.๕.๒ แผนงาน โครงการ

๑) โครงการโรงเรียนสีขาว

๒) โครงการนันทนาการสร้างคนดีศรีอาชีวะ ลดปัญหาการออกกลางคัน

๒.๕.๓ ตัวชี้วัด

๑) ร้อยละ ๘๐ ของผู้เรียนไม่ยุ่งเกี่ยวกับยาเสพติด

๒) ร้อยละ ๙๕ ของผู้เรียนมีความรักและสามัคคีต่อกัน

๓) ร้อยละ ๙๐ ของผู้เรียนมีความเป็นน้ำหนึ่งใจเดียวกัน

พันธกิจที่ ๕ พัฒนาบุคลากรและกระบวนการฝึกทักษะวิชาชีพ บนพื้นฐานแห่งความพอเพียง

๑. วัตถุประสงค์

๑.๑ เพื่อพัฒนาบุคลากรโดยเน้นการผลิตและพัฒนาครูและบุคลากรให้มีประสิทธิภาพ

๑.๒ เพื่อพัฒนาและเพิ่มศักยภาพบุคลากรตามกระบวนการฝึกทักษะวิชาชีพโดยใช้พื้นฐานแห่งความพอเพียง

๒. กลยุทธ์

พันธกิจที่ ๕ พัฒนาบุคลากรและกระบวนการฝึกทักษะวิชาชีพ บนพื้นฐานแห่งความพอเพียง มีจำนวน ๗ กลยุทธ์ ดังนี้

๒.๑ กลยุทธ์ที่ ๑ ส่งเสริม สนับสนุน ให้บุคลากรได้รับการพัฒนาด้านวิชาชีพและฝึกอบรมเพื่อเพิ่มขีดความสามารถด้านวิชาชีพที่หลากหลาย

๒.๑.๑ เป้าประสงค์ บุคลากรมีการพัฒนาและฝึกอบรมด้านวิชาชีพที่หลากหลาย

๒.๑.๒ แผนงาน โครงการ

๑) โครงการส่งเสริม สนับสนุนครูและบุคลากรทางการศึกษาให้ได้รับการพัฒนาวิชาชีพ

๒) โครงการเร่งประสิทธิภาพการสอนของครูอาชีวศึกษา

๒.๑.๓ ตัวชี้วัด

๑) ครูและบุคลากรได้รับการพัฒนาเพิ่มพูนความรู้และประสบการณ์

๒) สถานศึกษามีบุคลากรที่มีความรู้และประสบการณ์เพิ่มขึ้น

๓) ครูและบุคลากรนำความรู้ความสามารถมาพัฒนาให้มีความก้าวหน้าในสายงานอาชีพ

๔) สถานศึกษามีบุคลากรที่มีคุณภาพ

๒.๒ กลยุทธ์ที่ ๒ ส่งเสริมกระบวนการมีส่วนร่วมขององค์กร ชุมชน และภาคีเครือข่าย เพื่อแลกเปลี่ยนความรู้และพัฒนาบุคลากร

๒.๒.๑ เป้าประสงค์ ครูและบุคลากรทางการศึกษามีศักยภาพ ในการพัฒนากำลังคนด้านอาชีวศึกษา

๒.๒.๒ แผนงาน โครงการ

๑) พัฒนาครูฝึกในสถานประกอบการ

๒.๒.๓ ตัวชี้วัด

๑) ร้อยละ ๑๐๐ ของครูและบุคลากรทางการศึกษาได้รับการพัฒนาศักยภาพ

๒) ร้อยละ ๙๕ ของผู้เรียนมีความพึงพอใจของผู้เรียนต่อครูผู้สอน

๒.๓ กลยุทธ์ที่ ๓ จัดศึกษาดูงานในหน่วยงานภาครัฐและเอกชนเพื่อพัฒนาศักยภาพ
ของบุคลากร

๒.๓.๑ เป้าประสงค์ พัฒนาศักยภาพของบุคลากร

๒.๓.๒ แผนงาน โครงการ

๑) โครงการศึกษาดูงานของบุคลากร

๒.๓.๓ ตัวชี้วัด

๑) ร้อยละ ๙๕ ของบุคลากรนำความรู้และประสบการณ์ที่ได้มาพัฒนา
ต่อยอดในหน้าที่ที่ตนเองรับผิดชอบได้

๒.๔ กลยุทธ์ที่ ๔ ส่งเสริมการใช้เทคโนโลยีเพื่อพัฒนาความรู้ความสามารถด้านวิชาชีพ

๒.๔.๑ เป้าประสงค์ เพื่อส่งเสริมการใช้เทคโนโลยีในการพัฒนาพัฒนาความรู้
ความสามารถ

๒.๔.๒ แผนงาน โครงการ

๑) พัฒนาความรู้โดยใช้เทคโนโลยีที่ทันสมัย

๒) กิจกรรมพัฒนาความรู้ทางการใช้เทคโนโลยีในการพัฒนาความรู้
ความสามารถ

๒.๔.๓ ตัวชี้วัด

๑) ร้อยละของครูและบุคลากรทางการศึกษามีความเชี่ยวชาญทางด้าน
เทคโนโลยีตามความถนัดของตนเอง

๒) ร้อยละของครูและบุคลากรทางการศึกษาได้รับการพัฒนาความรู้
เหมาะสม

๒.๕ กลยุทธ์ที่ ๕ ส่งเสริมบุคลากรให้ได้รับการศึกษาสูงขึ้น

๒.๕.๑ เป้าประสงค์ พัฒนาคูและบุคลากรทางการศึกษาอาชีวศึกษาให้มีการพัฒนา
กำลังคนด้านอาชีวศึกษา

๒.๕.๒ แผนงาน โครงการ

๑) พัฒนาคูและบุคลากรทางการศึกษาอาชีวศึกษาอย่างต่อเนื่อง

๒) สนับสนุนให้มีการพัฒนาคูและบุคลากรทางการศึกษาอาชีวศึกษา

๒.๕.๓ ตัวชี้วัด

๑) ร้อยละของครูและบุคลากรทางการศึกษาอาชีวศึกษาที่ได้รับการ
พัฒนาศักยภาพ

๒) ร้อยละของครูและบุคลากรทางการศึกษาอาชีวศึกษามีศักยภาพระดับสูง

๓) ระดับความพึงพอใจของผู้เรียนที่มีต่อครูและบุคลากรทางการศึกษา
อาชีวศึกษา

